



ΕΘΝΙΚΟΣ ΟΡΓΑΝΙΣΜΟΣ
ΔΗΜΟΣΙΑΣ ΥΓΕΙΑΣ

Ημερήσια έκθεση επιδημιολογικής επιτήρησης λοίμωξης από το νέο κορωνοϊό (COVID-19)

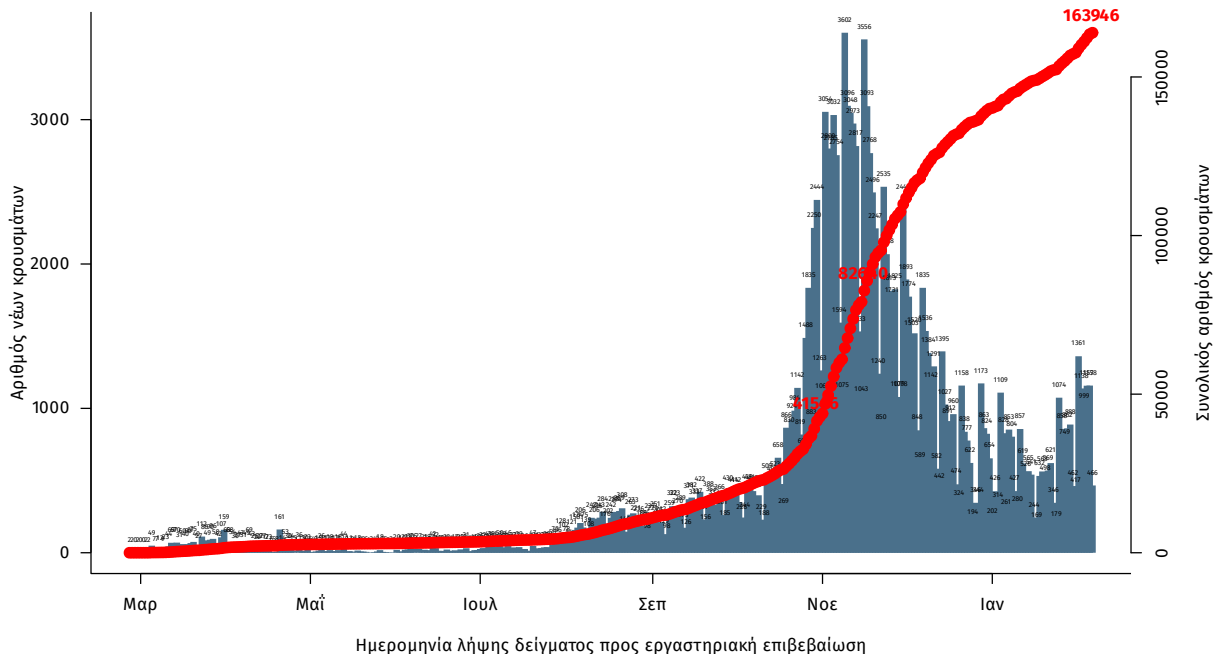
Δεδομένα έως 07 Φεβρουαρίου 2021, ώρα 15:00

Τα στοιχεία που παρουσιάζονται αφορούν περιστατικά από την επιδημιολογική επιτήρηση της νόσου από το νέο κορωνοϊό (COVID-19), με βάση τα δεδομένα που έχουν δηλωθεί στον ΕΟΔΥ και καταγραφεί μέχρι τις 07 Φεβρουαρίου 2021 (ώρα 15:00).

Τα **νέα εργαστηριακά επιβεβαιωμένα κρούσματα** της νόσου είναι **733**, εκ των οποίων **8** εντοπίστηκαν κατόπιν ελέγχων στις πύλες εισόδου της χώρας. Ο **συνολικός αριθμός** των κρουσμάτων ανέρχεται σε **163946** (ημερήσια μεταβολή +0.4%), εκ των οποίων **51.9% άνδρες**. Οι νέοι **θάνατοι** ασθενών με COVID-19 είναι **21**, ενώ από την έναρξη της επιδημίας έχουν καταγραφεί συνολικά **5972 θάνατοι**. Η **διάμεση ηλικία** των ασθενών που απεβίωσαν είναι **79** έτη. Ο αριθμός των ασθενών που νοσηλεύονται **διασωληνωμένοι** είναι **262** (72.1% άνδρες).

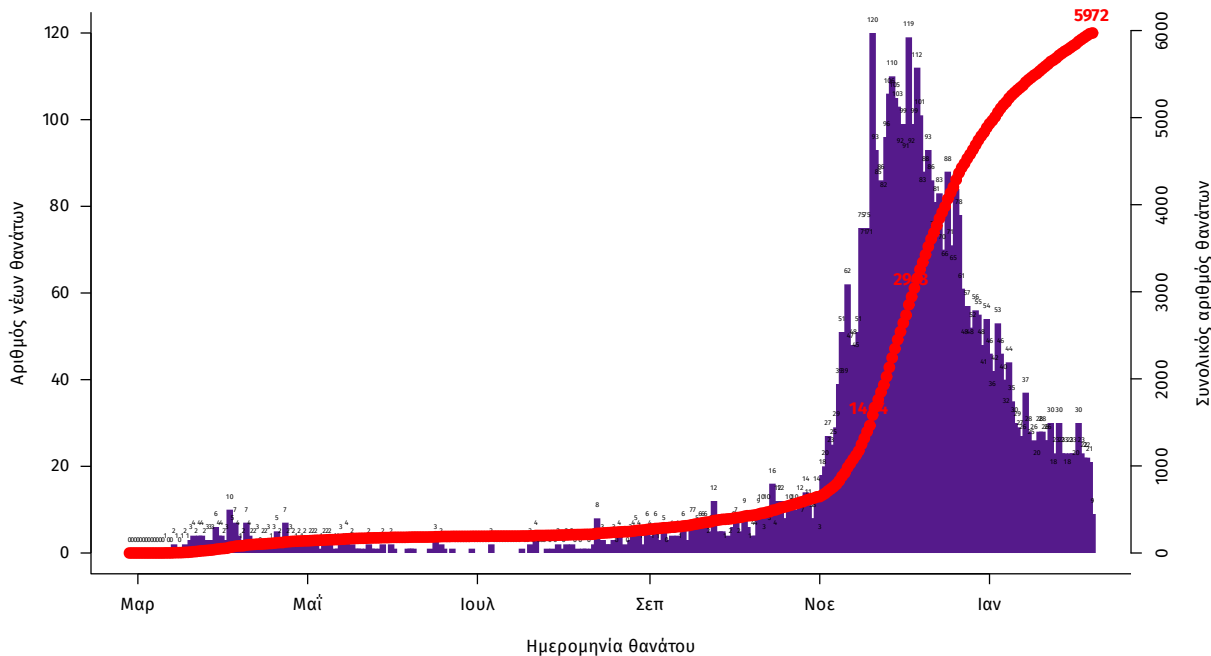
Η ημερήσια κατανομή των επιβεβαιωμένων κρουσμάτων είναι η ακόλουθη (η γραμμή παριστάνει την συνολική, αθροιστική κατανομή των κρουσμάτων).

Διάγραμμα 1: Αριθμός εργαστηριακά επιβεβαιωμένων κρουσμάτων COVID-19 στην Ελλάδα, 07 Φεβρουαρίου 2021



Σημ.: οι στήλες στο Διάγραμμα 1 εκφράζουν τον αριθμό νέων κρουσμάτων με βάση την ημερομηνία λήψης εργαστηριακού δείγματος, και όχι με βάση την ημερομηνία ανακοίνωσης των κρουσμάτων.

Διάγραμμα 2: Αριθμός εργαστηριακά επιβεβαιωμένων θανάτων με COVID-19 στην Ελλάδα, 07 Φεβρουαρίου 2021



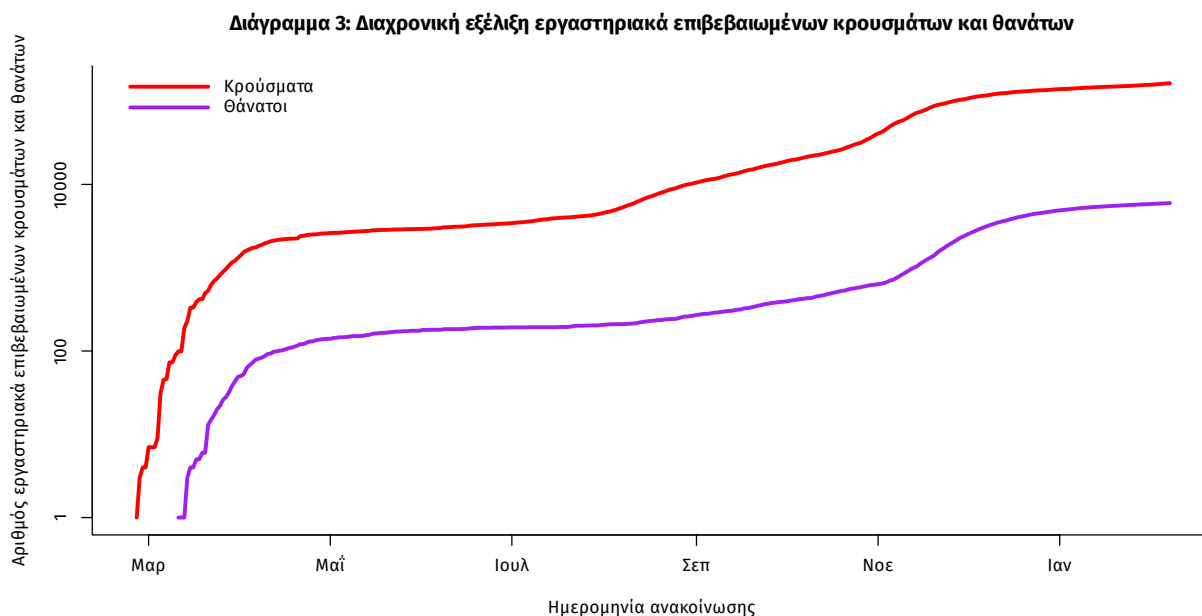
Η διάμεση ηλικία των κρουσμάτων είναι 44 έτη (εύρος 0.2 έως 105 έτη), ενώ η διάμεση ηλικία των θανάτων είναι 79 έτη (εύρος 15 έως 103 έτη). Η ηλικιακή κατανομή των (α) συνολικών κρουσμάτων, (β) των περιστατικών που κατέληξαν σε θάνατο και (γ) των ασθενών που νοσηλεύονται διασωληνωμένοι, είναι η ακόλουθη:

Πίνακας 1: Ηλικιακή κατανομή επιβεβαιωμένων κρουσμάτων COVID-19

	Σύνολο κρουσμάτων COVID-19*	Θάνατοι ασθενών με COVID-19	Νοσηλεύόμενοι διασωληνωθέντες
Σύνολο			
0 – 17 ετών	10367 (6.5%)	1 (0.0%)	0 (0.0%)
18 – 39 ετών	55566 (34.9%)	46 (0.8%)	5 (1.9%)
40 – 64 ετών	66245 (41.6%)	875 (14.7%)	83 (31.7%)
65 και άνω	27161 (17.0%)	5050 (84.6%)	174 (66.4%)
Άνδρες			
0 – 17 ετών	5470 (6.6%)	0 (0.0%)	0 (0.0%)
18 – 39 ετών	29906 (36.2%)	39 (1.1%)	3 (1.6%)
40 – 64 ετών	33598 (40.7%)	608 (17.3%)	62 (32.8%)
65 και άνω	13531 (16.4%)	2865 (81.6%)	124 (65.6%)
Γυναίκες			
0 – 17 ετών	4896 (6.4%)	1 (0.0%)	0 (0.0%)
18 – 39 ετών	25654 (33.4%)	7 (0.3%)	2 (2.7%)
40 – 64 ετών	32634 (42.5%)	267 (10.9%)	21 (28.8%)
65 και άνω	13627 (17.7%)	2185 (88.8%)	50 (68.5%)

* Τα στοιχεία αφορούν τα κρούσματα εκείνα για τα οποία είναι γνωστή και επιβεβαιωμένη η ηλικία τους

Η διαχρονική εξέλιξη των συνολικών κρουσμάτων και συνολικού αριθμού των θανάτων ασθενών COVID-19 παρουσιάζεται στο ακόλουθο διάγραμμα.



Σημ.: ευθεία γραμμή υποδηλώνει εκθετικό ρυθμό αύξησης της ασθένειας (σε λογαριθμική κλίμακα)

Από το σύνολο των **733 νέων** κρουσμάτων του νέου ιού στη χώρα **11** είναι εισαγόμενα εκ των οποίων **8** εντοπίστηκαν κατόπιν ελέγχων στις πύλες εισόδου της χώρας. Η κατανομή των **722** νέων εγχώριων κρουσμάτων ανά Περιφερειακή Ενότητα παρουσιάζεται στον κατωτέρω πίνακα.

Πίνακας 2: Ημερήσιος αριθμός και κρούσματα ανά 100.000 πληθυσμού επιβεβαιωμένων εγχώριων κρουσμάτων COVID-19 ανά περιφερειακή ενότητα στις 07 Φεβρουαρίου 2021

ΠΕΡΙΦΕΡΕΙΑΚΗ ΕΝΟΤΗΤΑ	ΚΡΟΥΣΜΑΤΑ	ΜΕΣΟΣ ΟΡΟΣ ΚΡΟΥΣΜΑΤΩΝ ΤΩΝ ΤΕΛΕΥΤΑΙΩΝ 7 ΗΜΕΡΩΝ		ΚΡΟΥΣΜΑΤΑ ΑΝΑ 100000 ΠΛΗΘΥΣΜΟ		ΠΕΡΙΦΕΡΕΙΑΚΗ ΕΝΟΤΗΤΑ	ΚΡΟΥΣΜΑΤΑ	ΜΕΣΟΣ ΟΡΟΣ ΚΡΟΥΣΜΑΤΩΝ ΤΩΝ ΤΕΛΕΥΤΑΙΩΝ 7 ΗΜΕΡΩΝ		ΚΡΟΥΣΜΑΤΑ ΑΝΑ 100000 ΠΛΗΘΥΣΜΟ	
		ΚΡΟΥΣΜΑΤΑ	ΚΡΟΥΣΜΑΤΑ	ΚΡΟΥΣΜΑΤΑ	ΚΡΟΥΣΜΑΤΑ			ΚΡΟΥΣΜΑΤΑ	ΚΡΟΥΣΜΑΤΑ		
ΑΙΤΩΛΟΑΚΑΡΝΑΝΙΑΣ	2	4,29	0,95	ΛΑΣΙΘΙΟΥ	6	8,43	7,96				
ΑΝΑΤΟΛΙΚΗΣ ΑΤΤΙΚΗΣ	29	51,29	5,77	ΜΑΓΝΗΣΙΑΣ	4	12,29	2,11				
ΑΡΓΟΛΙΔΑΣ	7	4,14	7,21	ΜΕΣΣΗΝΙΑΣ	1	2,86	0,63				
ΑΡΚΑΔΙΑΣ	6	2,71	6,92	ΜΥΚΟΝΟΥ	1	2,14	9,87				
ΑΧΑΪΑΣ	71	61,71	22,88	ΝΗΣΩΝ	5	3,14	6,7				
ΒΟΙΩΤΙΑΣ	9	9,00	7,63	ΝΟΤΙΟΥ ΤΟΜΕΑ ΑΘΗΝΩΝ	52	55,71	9,81				
ΒΟΡΕΙΟΥ ΤΟΜΕΑ ΑΘΗΝΩΝ	72	64,00	12,17	ΞΑΝΘΗΣ	2	2,29	1,8				
ΓΡΕΒΕΝΩΝ	3	0,43	9,45	ΠΕΙΡΑΪΩΣ	38	54,29	8,46				
ΔΡΑΜΑΣ	4	1,57	4,07	ΠΙΕΡΙΑΣ	4	10,00	3,16				
ΔΥΤΙΚΗΣ ΑΤΤΙΚΗΣ	12	23,29	7,46	ΠΡΕΒΕΖΑΣ	1	0,29	1,74				
ΔΥΤΙΚΟΥ ΤΟΜΕΑ ΑΘΗΝΩΝ	50	74,71	10,21	ΡΕΘΥΜΝΟΥ	19	12,29	22,19				
ΕΒΡΟΥ	7	3,86	4,73	ΡΟΔΟΠΗΣ	3	1,86	2,68				
ΕΥΒΟΙΑΣ	21	45,00	9,96	ΣΑΜΟΥ	2	1,00	6,06				
ΖΑΚΥΝΘΟΥ	9	5,43	22,08	ΤΡΙΚΑΛΩΝ	5	4,43	3,81				
ΗΛΕΙΑΣ	16	8,00	10,04	ΦΘΙΩΤΙΔΑΣ	4	6,00	2,53				
ΗΡΑΚΛΕΙΟΥ	9	8,71	2,95	ΦΛΩΡΙΝΑΣ	1	1,71	1,94				
ΘΕΣΣΑΛΟΝΙΚΗΣ	76	87,71	6,84	ΧΑΛΚΙΔΙΚΗΣ	10	20,43	9,44				
ΘΗΡΑΣ	2	4,43	10,59	ΥΠΟ ΔΙΕΡΕΥΝΗΣΗ	14						
ΙΩΑΝΝΙΝΩΝ	6	5,86	3,57								
ΚΑΛΥΜΝΟΥ	19	3,57	64,51								
ΚΑΡΔΙΤΣΑΣ	4	7,57	3,52								
ΚΕΝΤΡΙΚΟΥ ΤΟΜΕΑ ΑΘΗΝΩΝ	102	121,57	9,91								
ΚΕΦΑΛΛΗΝΙΑΣ	1	0,14	2,79								
ΚΟΖΑΝΗΣ	1	9,71	0,67								
ΚΟΡΙΝΘΙΑΣ	3	9,43	2,07								
ΛΑΚΟΝΙΑΣ	1	4,86	1,12								
ΛΑΡΙΣΑΣ	7	19,86	2,46								

Σημ.1: η παρούσα κατανομή δύναται να τροποποιηθεί ανάλογα τα διαθέσιμα επιδημιολογικά δεδομένα

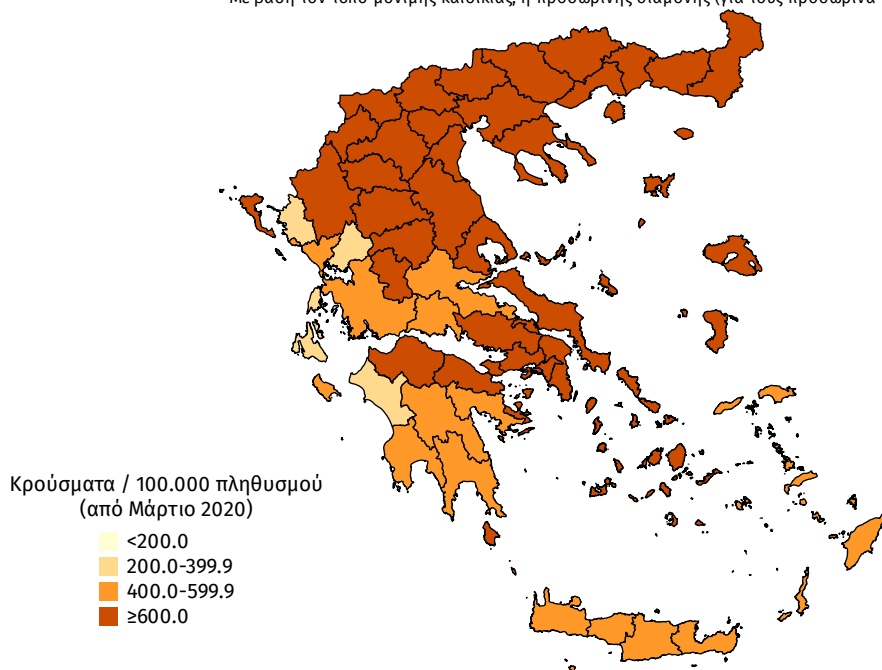
Σημ.2: αναγράφονται μόνο οι ΠΕ στις οποίες έχουν καταγραφεί κρούσματα κατά τη σημερινή αναφορά

Γεωγραφική διασπορά

Ο χάρτης αποτυπώνει τη γεωγραφική κατανομή των συνολικών κρουσμάτων COVID-19 (από την αρχή της επιδημίας) ανά Περιφερειακή Ενότητα της χώρας, με βάση την δηλωθείσα διεύθυνση μόνιμης κατοικίας του ασθενούς, ή τη διεύθυνση προσωρινής διαμονής για τους τουρίστες και άλλους προσωρινά διαμένοντες στην Ελλάδα. Συμπεριλαμβάνονται τόσο κρούσματα με ιστορικό ταξιδιού (“εισαγόμενα”) όσο και κρούσματα με πιθανή εγχώρια μετάδοση.

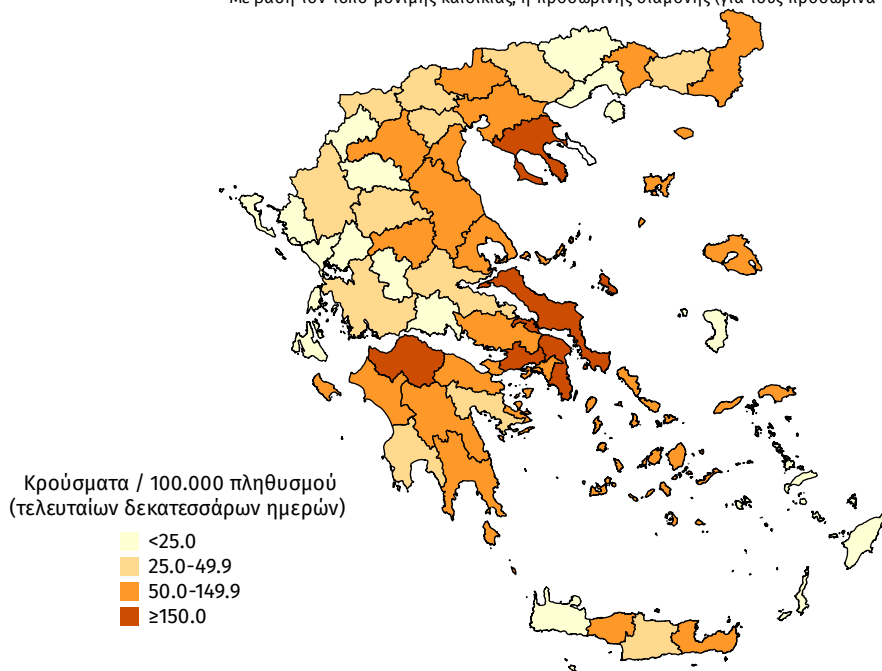
Διάγραμμα 4: Χάρτης αθροιστικής επίπτωσης επιβεβαιωμένων κρουσμάτων COVID-19, 07 Φεβρουαρίου 2021

Με βάση τον τόπο μόνιμης κατοικίας, ή προσωρινής διαμονής (για τους προσωρινά διαμένοντες)

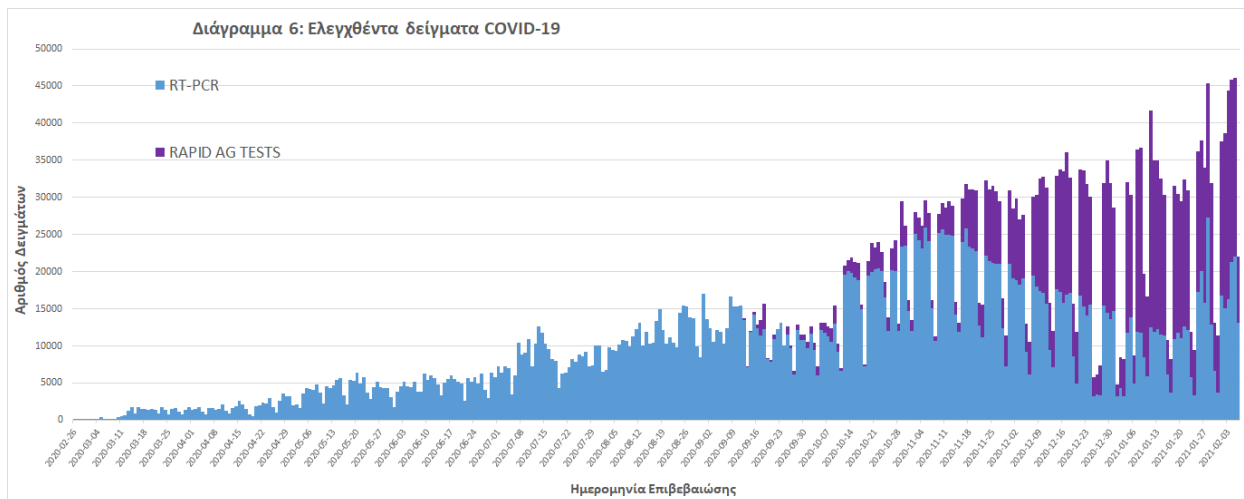


Διάγραμμα 5: Χάρτης επίπτωσης τελευταίων δεκατεσσάρων ημερών επιβεβαιωμένων κρουσμάτων COVID-19, 07 Φεβρουαρίου 2021

Με βάση τον τόπο μόνιμης κατοικίας, ή προσωρινής διαμονής (για τους προσωρινά διαμένοντες)



Δείγματα που έχουν ελεγχθεί: Από την 1η Ιανουαρίου 2020 μέχρι σήμερα, στα εργαστήρια που διενεργούν ελέγχους για τον νέο κορωνοϊό (SARS-CoV-2) και που δηλώνουν συστηματικά στον ΕΟΔΥ το σύνολο των δειγμάτων που ελέγχουν, έχουν συνολικά ελεγχθεί **3.242.331** κλινικά δείγματα ενώ από Μονάδες Υγείας και Κλιμάκια του ΕΟΔΥ που διενεργούν ελέγχους Rapid Ag έχουν ελεγχθεί **1.184.960** δείγματα.



Εθνικό Δίκτυο Γονιδιωματικής Επιτήρησης για τις μεταλλάξεις του SARS-CoV-2

Ολοκληρώθηκε η γονιδιωματική ανάλυση 382 δειγμάτων που αφορούν στην περίοδο 29 Δεκεμβρίου-2 Φεβρουαρίου 2021 και προέρχονται από την Περιφέρεια Αττικής και τις Περιφερειακές Ενότητες της Θεσσαλονίκης, Κοζάνης, Λασιθίου, Ηρακλείου, Ιωαννίνων, Αλεξανδρούπολης, Σερρών, Κιλκίς και Μυτιλήνης.

Στο σύνολο των 382 δειγμάτων που αναλύθηκαν, όλα πληρούσαν τα αυστηρά κριτήρια ποιότητας που απαιτούνται για την ανάλυση και ο τελικός έλεγχος ολοκληρώθηκε επιτυχώς. Από τον έλεγχο αναδείχθηκαν συνολικά 168 στελέχη με μεταλλάξεις ειδικού ενδιαφέροντος (variants of concern). Από αυτά, 166 δείγματα ήταν θετικά για το νέο στέλεχος VOC 202012/01 (Lineage B.1.1.7/UK) και 2 δείγματα ήταν θετικά για το νέο στέλεχος 20H/501Y.V2 (Lineage B.1.351/South Africa).

Συγκεκριμένα, το στέλεχος VOC 202012/01 (Lineage B.1.1.7/UK lineage) ανιχνεύθηκε σε:

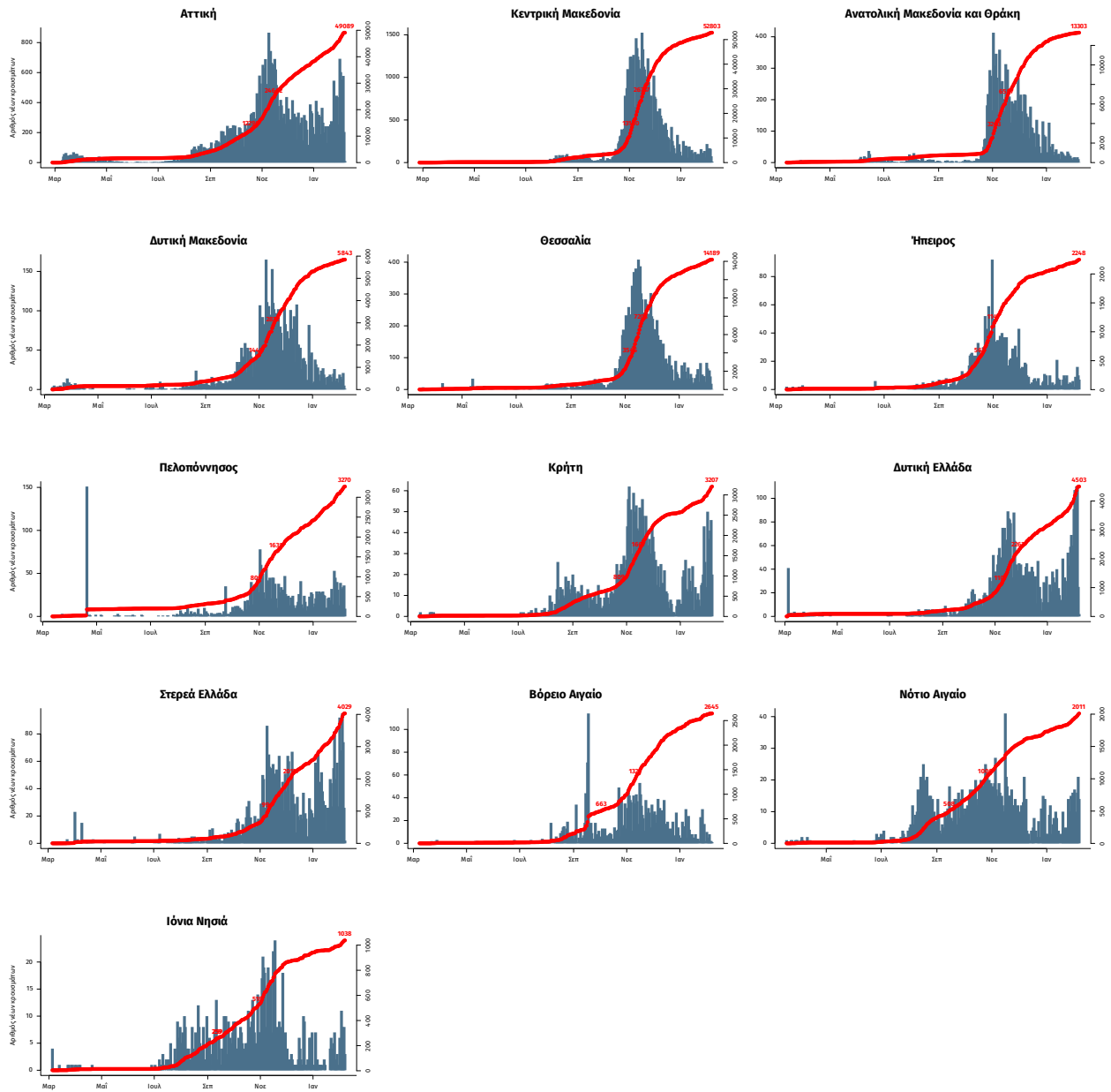
- 114 δείγματα από την Περιφέρεια Αττικής (92 από την κοινότητα και 22 νοσοκομειακά)
- 10 δείγματα από την Π.Ε. Θεσσαλονίκης (4 από την κοινότητα και 6 νοσοκομειακά)
- 16 δείγματα από την Π.Ε. Κοζάνης (όλα νοσοκομειακά)
- 16 δείγματα από την Π.Ε. Λασιθίου (8 από την κοινότητα και 8 νοσοκομειακά)
- 9 δείγματα από την Π.Ε. Ηρακλείου (5 από την κοινότητα και 4 νοσοκομειακά)
- 1 δείγμα από την Π.Ε. Ιωαννίνων (νοσοκομειακό)

Σε ό,τι αφορά το στέλεχος 20H/501Y.V2 (Lineage B.1.351/South Africa) ανιχνεύθηκε σε 2 δείγματα από την Π.Ε. Ιωαννίνων (νοσοκομειακά).

Συνολικά στη χώρα μας έχουν ταυτοποιηθεί **397** δείγματα θετικά για το μεταλλαγμένο στέλεχος B.1.1.7/UK lineage και **6** δείγματα για το μεταλλαγμένο στέλεχος Lineage B.1.351/South Africa του ιού SARS-CoV-2.

Σημ.:Από το σύνολο αφαιρέθηκε ένα περιστατικό για το μεταλλαγμένο στέλεχος B.1.1.7/UK lineage απο την Π.Ε. Αχαΐας καθώς αφορούσε επανέλεγχο

Παράρτημα 1: Επιδημικές καμπύλες κρουσμάτων COVID-19 με βάση την δηλωθείσα διεύθυνση μόνιμης κατοικίας του κρούσματος ή τη διεύθυνση προσωρινής διαμονής για τους τουρίστες και άλλους προσωρινά διαμένοντες στην Ελλάδα. Συμπεριλαμβάνονται τόσο κρούσματα με ιστορικό ταξιδιού όσο και κρούσματα με πιθανή εγχώρια μετάδοση.



Σημ.: οι στήλες εκφράζουν τον αριθμό νέων κρουσμάτων με βάση την ημερομηνία λήψης εργαστηριακού δείγματος, και όχι με βάση την ημερομηνία ανακοίνωσης των κρουσμάτων.